

LEAD



Freight management

Met de trein van China naar
Europa (en omgekeerd)

BTT Real Estate

Bouwen op logistieke
toplocaties

Ambities

De beste logistieke
werkgever worden

‘ We want
to become
the best
logistics
employer ’

COLOFON

Concept en ontwerp Brandworks creative friends // Tekstredactie Swaans, jouw schrijvende kracht

Fotografie Bram Delmée Fotografie // Drukwerk MM Printing

Contactgegevens BTT Multimodal Group, Geminiweg 51, 5015 BP Tilburg, info@bttmultimodal.nl +31-13 580 18 00



04

LEAD

Investeren in wendbaarheid is crucialer dan ooit.

06

MET EN OP ELKAAR BOUWEN

Het succesrecept van Valeres en BTT is niet zo moeilijk.

10

FACTS & FIGURES

Over de terminals in Tilburg, Bergen op Zoom en Rzepin.

12

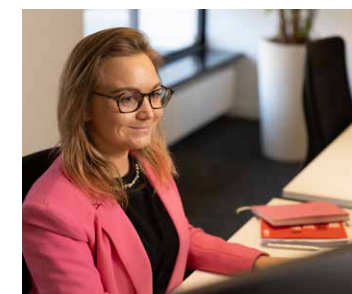
SAMEN OPGROEIEN

25 jaar partnership met Smartwares Group

14

CUSTOMER ACCOUNT

De transformatie naar proactief meedenken.



16

TOOLBOX CHAUFFEURS

De nieuwste technologieën voor procesoptimalisatie, ook onderweg.



19

EEN LIFT MET...

Chauffeur Sjoerd die van alle markten thuis is.

20

BERGEN OP ZOOM

Volop ontwikkelingen op de nieuwe terminal.



24

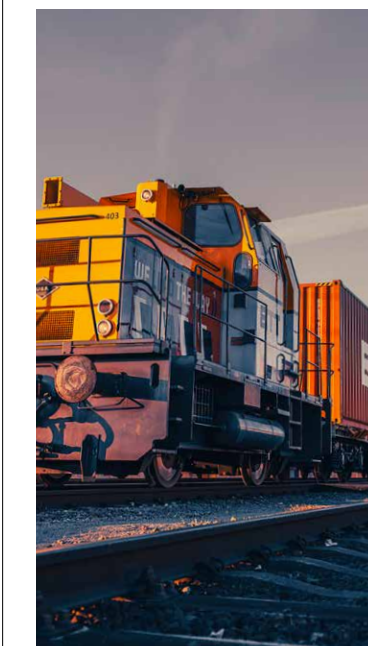
HR

Iedereen duurzaam vitaal, fit en in beweging houden.

26

FREIGHT MANAGEMENT

Duurzaam en betrouwbaar alternatief voor zeetransport vanuit China.



30

EEN KWARTEEUW BTT

Van een bizar idee tot een ijzersterke propositie.





*‘Hoe uitdagend het ook wordt:
wij vinden een weg. Altijd.’*

lead

De afgelopen jaren bepaalden meerdere mondiale crises de wereldeconomie. Onder druk van de toegenomen spanningen in het Midden-Oosten is er nu opnieuw een uitdaging.

Houthi's zorgen voor onveilige situaties in de Rode Zee, waardoor rederijen op deze route gedwongen worden om hun weg te vervolgen via Kaap de Goede Hoop bij Zuid-Afrika. Dit leidt tot extra vaartijd van wel zo'n tien dagen. Plus: extra vrachtkosten voor de verladers. Vervoer per trein is om die reden interessanter.

De moraal van dit verhaal? Wanneer goederenstromen het kloppende hart van je organisatie zijn, is het meer dan ooit cruciaal om te investeren in wendbaarheid. De tijd dat je kon vertrouwen op één route, één vervoersmiddel, één strategie: die is (voorlopig) voorbij. Dat betekent dat je er als organisatie verstandig aan doet om alternatieven te onderzoeken en je opties uit te breiden. Zodat grillige ontwikkelingen op het wereldtoneel je niet klem zetten en daarmee een regelrechte bedreiging voor je rendement of zelfs je toekomst worden.

Bij BTT hebben we verschillende alternatieven paraat. En kunnen we draaien aan verschillende knoppen op het moment dat het nodig is, sneller of goedkoper kan.

Natuurlijk is ons netwerk daarin allesbepalend. Neem bijvoorbeeld de treinverbindingen van en naar China en ons eigen kantoor daar. Maar ook de synchromodale verbindingen van en naar Oost-Europa. Dat er alternatieven zijn, geeft onze klanten rust en zekerheid. Ze kunnen met meer vertrouwen ondernemen, zelfs in een onrustige wereld. Waarin we daarnaast minstens zo sterk het verschil maken, is in onze mindset. We gaan uit van wat wél kan.

Hoe uitdagend het ook wordt: **wij vinden een weg. Altijd.**

JORDY VERSTEIJNEN, MANAGER TERMINALS



Met én op

elkaar bouwwen

Toen Bas van Lith van Valeres en Wil Versteijnen precies twintig jaar geleden voor het eerst samen bouwden, voelde dat meteen vertrouwd.

Inmiddels zijn Valeres en BTT zo'n vijftig bouwprojecten – groot en klein – verder. Het succesrecept van de samenwerking is volgens Bas niet zo moeilijk. "Wil is gewoon supersnel. In denken en in doen. Als je daarin mee kunt en afspraken nakomt, dan heb je zijn vertrouwen. De kwaliteit van Valeres is dat wij de onderneming als uitgangspunt nemen bij ons project. We doorgronden processen, duiken in de business en voeren gesprekken met de mensen die straks in het nieuwe gebouw gaan werken. Zeker, dat kost in het begin extra tijd, maar leidt tot grote tijdsparingen verderop in het bouwtraject. En bovenal leidt het naar een economisch verantwoorde bouw die het functioneren van het bedrijf dat erin huist, optimaal faciliteert."

'Tot op de dag van vandaag is er geen moment onenigheid geweest. Wij kunnen op elkaar bouwen.'

WIL VERSTEIJNEN, CEO BTT REAL ESTATE

'We verzanden niet in een vergadercultuur'

Wil en zijn team zaten bij eerdere projecten flink wat uren om tafel met architecten en bouwmanagers. De manier waarop BTT en Valeres op elkaar zijn ingespeeld, zorgt dat het aantal vergaderingen minimaal is. Wil: "Dat komt bijvoorbeeld omdat ik per project maar één of twee aanspreekpunten heb bij Valeres. Wij verzanden niet in een vergadercultuur waarbij 37 man ergens iets van moet vinden. Bovendien is onze relatie zo goed, dat we weten wat we aan Valeres hebben. Ik hoef ik me niet te bemoeien met hun werk."

Bas: "Ons dna sluit aan bij dat van BTT: we zijn allebei non-nonsens. Die chemie is het succes van onze samenwerking. Wil: "We bouwen snel, praktisch, competitief en van de hoogste kwaliteit." Daarbij is de rolverdeling overzichtelijk: BTT ontwikkelt. Valeres ontwerpt, adviseert en bouwt. Wil: "Bij een bouw komen veel disciplines kijken, zoals verschillende installateurs. Die worden altijd door Valeres ingeschakeld en passen binnen onze mores en ons tempo."





*‘Ons dna sluit aan bij dat van BTT:
we zijn allebei no-nonsens’*

BAS VAN LITH, DIRECTEUR VALERES

Geen pand op de balans

Voor de klant die een pand huurt van BTT betekent de nauwe samenwerking transparantie in prijzen en snelheid in bouwen. Maar ook flexibiliteit en asset-light ondernemen. Bas: "Een pand is een flinke kostenpost die niet elk bedrijf op zijn balans wil of kan hebben. De huurconstructie zorgt voor de flexibiliteit. Wij zetten een gebouw neer waar een bedrijf in kan groeien. Zijn in de eerste jaren niet alle vierkante meters nodig, dan wordt de nog onbenutte ruimte op een andere manier ingevuld, veelal door een tweede huurder. Heeft de aanvankelijke huurder meer ruimte nodig, dan kan die uitbreiden in hetzelfde pand."

Tempo

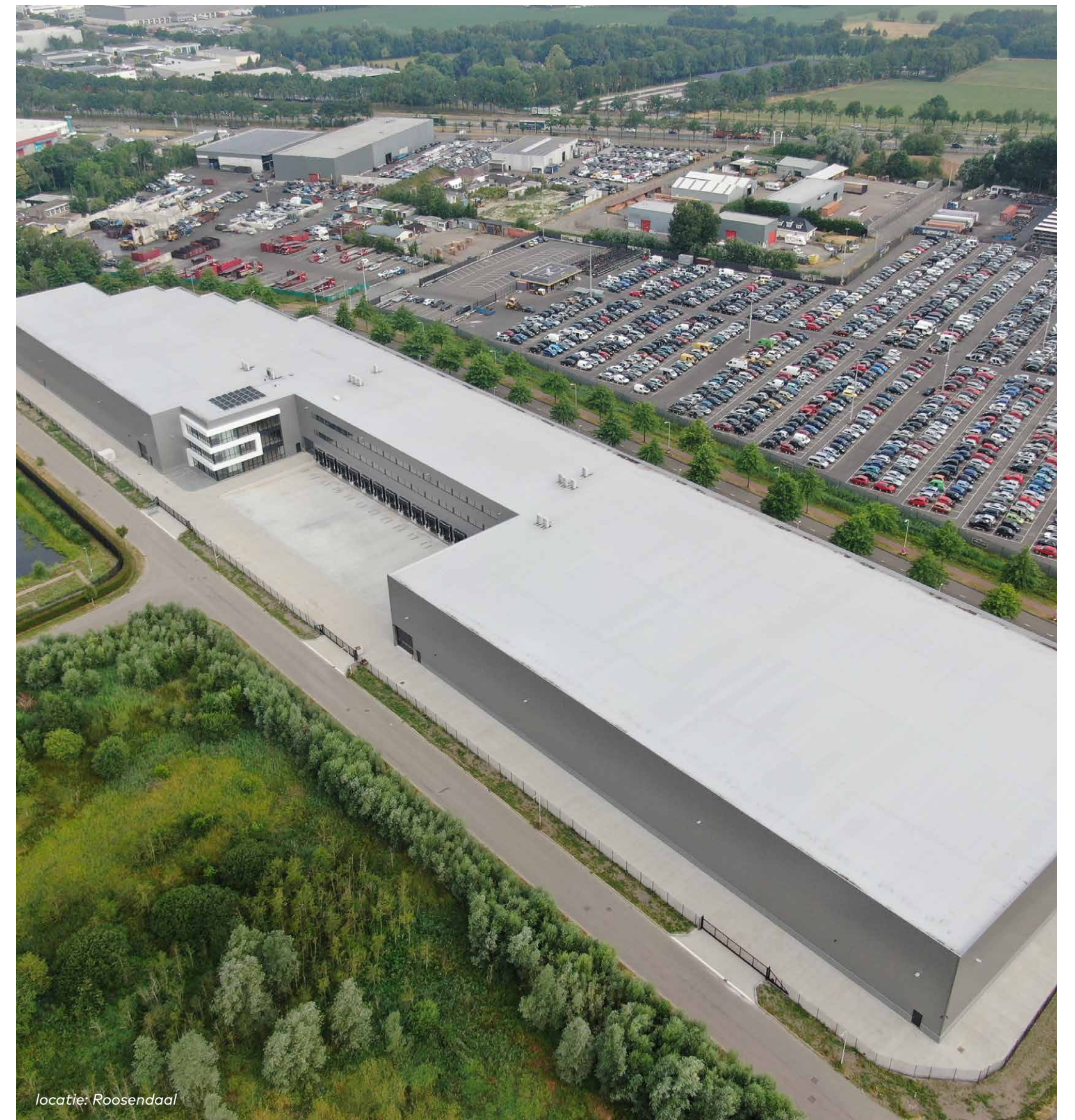
Bovendien is een financiering bij een bank niet eenvoudig meer, waardoor bedrijven hun groei-ambitie in de ijskast moeten zetten, vervolgt Bas. "Doordat BTT de panden ontwikkelt en verhuurt, helpt ze klanten met het realiseren van hun warehouse of logistieke behoefte." Zo leverde BTT in samenwerking met Valeres medio 2023

een pand van 18.000 vierkante meter op voor Crane Worldwide.

In Roosendaal en Gilze wordt gewerkt aan logistieke ruimtes van respectievelijk 18.000 vierkante meter en 40.000 vierkante meter. Het geeft aan in welk tempo Valeres en BTT samen kunnen bouwen.

Neusje voor de beste locaties

In Gilze gaat het om herontwikkeling van een bestaande locatie. Het is in Nederland inmiddels bijna onmogelijk om bedrijfspanden uit te breiden of op een nieuwe locatie te bouwen. Dus kijkt BTT naar bestaande locaties en brownfields. Bas: "Dan heb je aan Wil een goede, want die heeft daar een neusje voor. Het is onvoorstelbaar hoe hij die plekken vindt." Een kwestie van goed netwerken en veel onderweg zijn, zegt Wil met een glimlach. "Industriegrond komt er in Nederland niet meer bij. En voor onze klanten is het belangrijk dat ze zo dicht mogelijk bij een terminal zitten. Het liefst erop zodat goederen rechtstreeks van boot of trein een dock in kunnen. Het vinden van die plekken en het faciliteren van vierkante meters rond een terminal, daarin zit voor mij de kunst."



248.000 m² watergebonden locaties
1500 strekkende meter kade

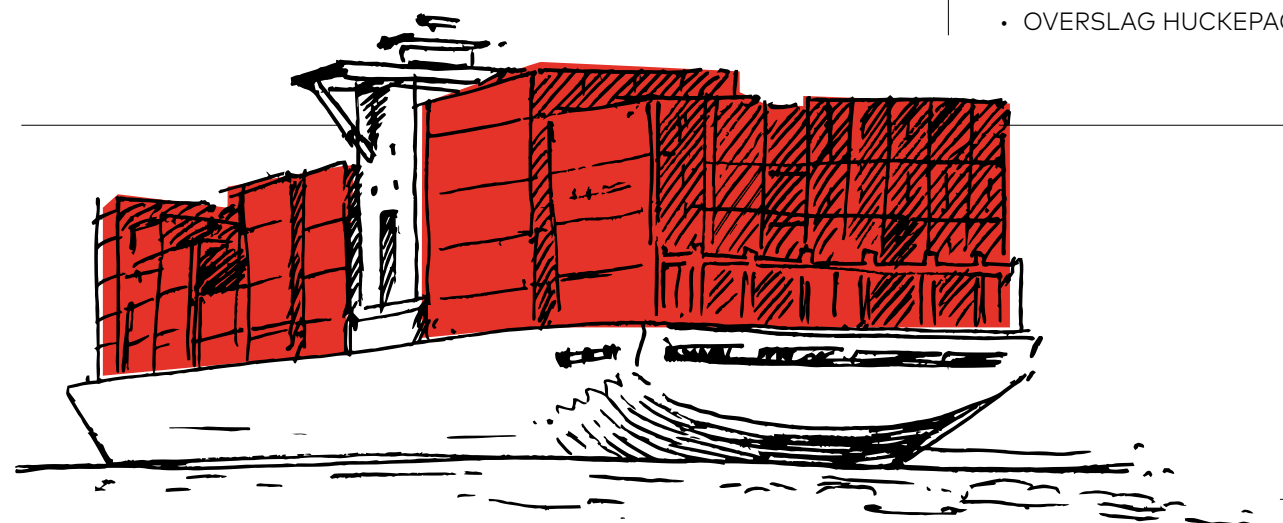
70.000 m² warehouse ruimte



container
depot deepsea carriers

HAVENLOGISTIEK

- UITGEBREIDE VERGUNNINGEN
- VLOEISTOFVERSLAG
- BUITENOPSLAG
- DROGE BULK- EN BIG BAG-OVERSLAG
- OVERSLAG HUCKEPACK-TRAILERS



AFHANDELING VAN
1.800
schepen
per jaar

280
medewerkers

AFHANDELING VAN
900
treinen per jaar

**DE SCHAKEL IN
DUURZAME LOGISTIEK**

- LIGGING NABIJ AUTOSNELWEGEN
- GROTE TOEGEVOEGDE WAARDE VOOR REGIO

91.000
m² railterminal
2 SPOREN VOOR ELEKTRISCHE
LOCOMOTIEVEN
aan brabantroute

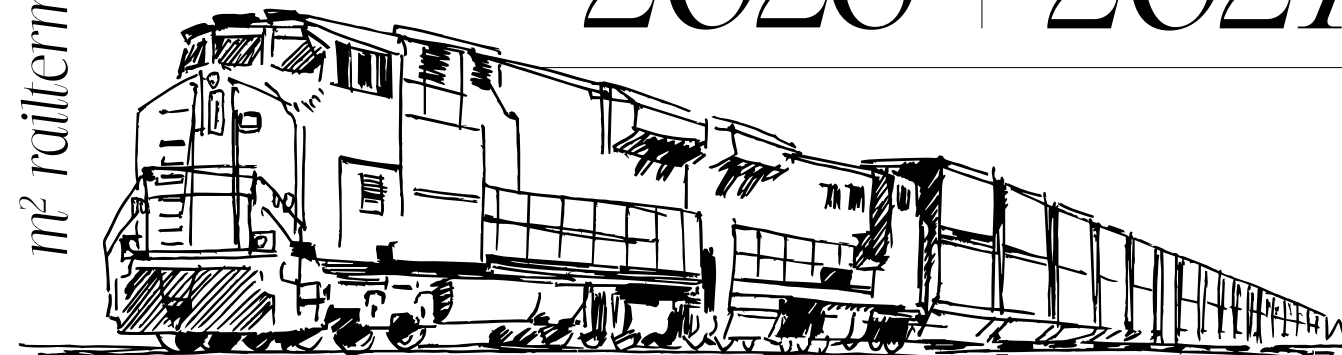
3X AFHANDELSPOOR
VOOR TREINEN
tot een maximale
lengte van
700m

POLEN
Railterminal Rzepin
1.800m
spoor
OPPERVLAKTE 25.000M²

UITBREIDING RAILTERMINAL

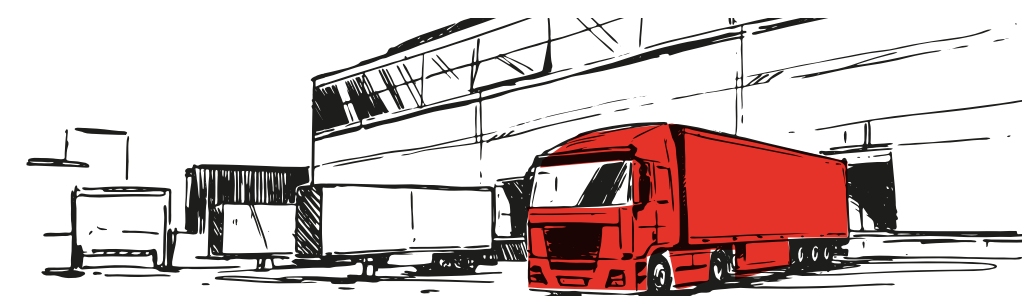
49.000 m² railterminal

AANVANG **2025** | OPLEVERING **2027**



GEPLANE ONTWIKKELINGEN BTT REAL ESTATE 2024 - 2025

Gilze - Tilburg
50.000
m² warehouse
OP 9 KM VAN BTT TERMINAL
VOSSENBERG



20.000
m² warehouse
ROSENDAAL
OP 20 KM VAN
TERMINAL

BERGEN OP ZOOM
35.000 m² warehouse
direct connected
op 1km
AFSTAND
VAN TERMINAL

12.500
m² warehouse
ETTEN-LEUR

Samen opgroeien tot internationale spelers

Zodra de containers voor Smartwares Group in de haven van Rotterdam arriveren, verscheept BTT ze naar het terminal in Tilburg. Om ze daarna verder te transporteren naar Smartwares Group centrale distributiecentrum even verderop in Tilburg. De samenwerking tussen beide bedrijven loopt al 25 jaar. "BTT is heel goed in staat om nieuwe ideeën te vertalen naar ons bedrijf, waardoor onze business verder groeit", zegt Denis Weiland van Smartwares Group.

In de wereld van consumentengoederen is een snelle beschikbaarheid van spullen essentieel voor online en offline retailers, de eindklanten van Smartwares Group. Denis: "Wij hebben die flexibiliteit dus heel erg nodig. BTT biedt ons dat, is daar heel goed in. Op alle mogelijke manieren helpt BTT ons om de goederen bij onze eindklanten te krijgen."

25 jaar partnership

Smartwares Group heeft een sterke marktpositie. Dat is eerst en vooral de verdienste van het bedrijf zelf, maar is ook mogelijk gemaakt door BTT, vertelt Weiland. Want BTT doet meer dan logistiek. "Het begon 25 jaar terug met het vervoeren van containers van A naar B. Maar ons partnership is flink gegroeid", zegt Denis. "Beide bedrijven maakten een flinke ontwikkeling door, van lokale en nationale tot internationale spelers. Daarin versterkten we elkaar. Doordat BTT groeide, konden wij nieuwe stappen maken en andersom."

Smartwares Group wil en moet flexibel zijn én on-time leveren, wil het haar klanten optimaal kunnen bedienen. Dus verwacht ze dat ook van een logistieke partner. "En we willen dat ze meedenken. BTT is een heel ondernemende partij en weet nieuwe ontwikkelingen elke keer proactief te vertalen naar ons bedrijf. Zo was Remon Versteijnen laatst in onze volumecijfers gedoken. Dat leverde mooie inzichten op, bijvoorbeeld over hoe we onze supply chain slimmer en goedkoper kunnen maken."



‘Doordat BTT groeide, konden wij nieuwe stappen maken en andersom.’

DENIS WEILAND,
DIRECTOR SUPPLY CHAIN

Smartwares Group is groot in consumentengoederen, van koken, dining, huishoudelijke apparatuur tot klimaatbeheersing. Per jaar arriveren 4.000 tot 5.000 teu containers met apparatuur vanuit China per schip in Rotterdam. Denis is director supply chain: "Wij leveren onze producten aan klanten door heel Europa, met regelmatig ook een levering naar het Midden-Oosten en Afrika. We hebben een flink logistiek apparaat om te kunnen voldoen aan de wensen en eisen van onze klanten. BTT speelt daarin een grote rol."

Een continue stroom

BTT handelt zo'n negentig procent van alle containers voor Smartwares Group af. Denis: "In fixed windows

komen de containers vanuit Rotterdam via binnenvaart naar Tilburg. Zo'n 80 procent daarvan is voorspelbaar en verloopt via een continue stroom. Daar hebben we amper omkijken naar. Bijvoorbeeld omdat BTT, onze seafreight-partner en wij alle relevante informatie met elkaar delen. Wanneer arriveert een schip? Wanneer zijn de containers beschikbaar? Wat is de inhoud? Waar liggen onze prioriteiten? Zo weet BTT precies wat er moet gebeuren."

De overige 20 procent van Smartwares Group vrachten is niet te voorspellen en bestaat onder andere uit spoedleveringen. Dat is inherent aan de sector, schetst Denis.

Nieuwe afslag afdeling Customer Account is de juiste



Tot een jaar of drie geleden kende onze organisatie een vrij klassiek ingerichte customer service. Een centrum waar vooral vragen, verzoeken en klachten van klanten binnenkwamen. We hadden het gevoel dat we onze klanten meer konden bieden dan dat. Daar hebben we aan gewerkt en tegenwoordig werkt deze afdeling - die nu Customer Account heet - heel anders, vooral proactiever. Customer Account Representative Janine Scheerders kent de ins en outs.

Janines eerste werkdag bij BTT was in januari 2021. Ze blikt terug: "Toen ik hier binnenkwam, werd me duidelijk dat ik medeverantwoordelijk zou worden voor de upgrade naar een hoger niveau van onze customer service. Dat vond ik een goede zaak. Eerst waren we een vrij traditionele helpdesk, met vooral eenrichtingsverkeer. Klanten belden vooral als er iets niet duidelijk was of niet goed ging. Aan ons de taak om het uit te zoeken of op te lossen. Belangrijk werk, maar we hadden het gevoel dat we op een meer proactieve en positieve manier van grotere waarde konden zijn."

Dat gevoel is omgezet in realiteit. De klantenservice-medewerkers van toen zijn nu Customer Account Representatives. Janine: "Onze rol is veranderd. Je kunt ons nu het beste vergelijken met accountmanagers. Mijn collega's en ik zijn allemaal verantwoordelijk voor onze eigen accounts, eigen klanten dus. Wij zijn hun aanspreekpunt tijdens het hele proces, van orderintake tot facturatie."

Tweerichtingsverkeer

De communicatiestroom gaat, zo legt ze uit, twee kanten op. "Klanten bellen of mailen ons als er iets is, maar andersom nemen wij ook contact op. Bijvoorbeeld om een aanvullende dienst voor te stellen, zoals het uitvoeren van gasmetingen of het helpen met het in orde maken van de documentatie. Of als we denken dat iets vanuit logistiek oogpunt slimmer en voordeliger kan. We werken nu veel meer vanuit een meedenkende rol."

Die rol past Janine uitstekend, beschrijft de chauffeursdochter. "Ik merk dat klanten het enorm op prijs stellen dat we met ze meedenken. Het leidt vaak tot oplossingen waar ze zelf niet aan hadden gedacht. Om die adviserende rol goed te kunnen invullen, is het natuurlijk wel

belangrijk om de klanten goed te leren kennen en begrijpen, waar onze frequente contactmomenten aan bijdragen. De keuze dat elke medewerker met vaste accounts werkt, past daar dus perfect bij."

Leuke puzzeltjes

Volgens Janine kunnen klanten de nieuwe opzet erg waarderen. "Ze reageren vaak positief verrast als ik ongevraagd iets voorstel wat we óók kunnen bieden. Daarmee laten we zien dat BTT veel meer dan een gewone transporteur is. Het maakt mijn werkdag ook veel leuker en gevarieerder. Dankbaarder, ook. Ik heb nu mijn vaste contacten waarvoor ik de dingen zo goed mogelijk wil regelen. Hoe ik dat doe, daarin krijg ik best veel vrijheid en dat mag hier ook. Als het moet, mag ik creatief zijn in mijn zoektocht naar passende oplossingen. Het leidt soms tot leuke puzzeltjes en daar hou ik wel van."

Op de goede weg

Wat Janine betreft heeft BTT met de transformatie naar Customer Account duidelijk de goede weg gekozen. "We hebben echt een transformatie doorgemaakt en de uitdagingen van afgelopen jaren omgezet in stabiliteit en proactieve service. We hebben mooie stappen gezet, hebben hier een ambitieus team en onze processen zijn gestroomlijnd en goed geautomatiseerd. Onze klanten zien ook dat er dingen in positieve zin veranderen en spreken hun waardering daarvoor uit. Dat is voor ons een duidelijk signaal dat we op de goede route zitten."

JANINE SCHEERDERS,
CUSTOMER ACCOUNT REPRESENTATIVE

Toolbox chauffeurs krijgt een flinke update

Bij BTT krijgen digitalisering en procesoptimalisatie in de volle breedte van de business aandacht. Dat is goed voor onze klanten, maar het werkt ook prettig voor planners en chauffeurs. Plus het is beter voor de planeet. BTT-teams op kantoor en onderweg hebben altijd de nieuwste tools en technologieën tot hun beschikking om hun werk met bijbehorende processen optimaal te laten verlopen. Voorbeelden? Een slimme boordcomputer, OCR en e-CMR.

Boordcomputer

Teamleider Truckplanning Jorg van Strien legt uit hoe het werkt en wat de voordelen zijn. Hij kent de voordelen van de technologische innovaties als geen ander, terwijl zijn verleden als chauffeur hem helpt de belangen van een chauffeur goed in te schatten. De boordcomputer vormt in het web van innovaties het hart van elke vrachtwagen. "De boordcomputer in onze trucks, die draait op Data2Track, is het fundament van de communicatie tussen planners en chauffeurs, zeker sinds de update naar versie 2.0 in 2021. De boordcomputer geeft de afdeling Planning een schat aan informatie."

"De planners kunnen op de kaart precies zien waar een chauffeur rijdt en wat de verwachte aankomsttijd van de huidige rit is. Ook kunnen we live de tachograaf volgen en dus bepalen hoe lang een chauffeur nog mag rijden zonder pauze. Dit helpt bij flexibel plannen. De boordcomputer is hét communicatiecentrum in de cockpit. Alle ritten komen vanuit ons softwarepakket Modality direct in het systeem. Dat bespaart tijd en zorgt voor minder kans op fouten. Maar je moet wel waken voor de nadelen van minder persoonlijk contact. Om dit te compenseren, lopen er diverse initiatieven tot frequenter overleg met onze chauffeurs en rangeerders."

OCR

OCR staat voor Optical Character Recognition. Het is een manier om objecten, zoals containers en trucks, te identificeren op basis van een aantal unieke kenmerken. Jorg legt uit hoe dat gebeurt. "Bij de ingaande en uitgaande poorten van de terminal zijn OCR-registratiesystemen geïnstalleerd, die bestaan uit camera's. Deze brengen de volledige container in beeld door deze te scannen. Herkent het systeem twee unieke kenmerken, zoals het containernummer en kenteken, dan wordt de container inclusief kenteken verwerkt in het Gate-proces op de terminal. En alles wordt vastgelegd in Data2Track en Modality. Op deze manier zien we precies wanneer er een vracht en container de terminal verlaat en binnenkomt, waardoor we meer inzicht hebben in de transportstatus. Ook voor onze klanten is realtime inzicht steeds belangrijker."

OCR dient ook als bewijsmateriaal bij schade, vertelt Jorg. "Als er schade aan een vracht ontstaat, kunnen de camerabeelden uitsluitend geven over de vraag aan wie die schade toe te rekenen is."

Nóg efficiënter van A naar B



De e-CMR

Wat in de consumentenmarkt al gemeengoed is, het digitaal tekenen voor ontvangst van pakketten, wordt ook in ons deel van de sector steeds meer omarmd. Dat tekenapparaatje kun je vergelijken met de e-CMR, een modern alternatief voor de papieren vrachtbrief. "Hier zijn we afgelopen januari mee begonnen", vertelt Jorg. "We hebben klanten die papieren CMR's niet meer accepteren en wij vinden papieren vrachtbrieven ook niet meer van deze tijd. Met de e-CMR verschijnen alle vrachtbrieven op de boordcomputer van de chauffeur, ofwel zijn of haar telefoon. De klant kan daar aftekenen voor ontvangst en in het digitale dossier staat meteen het bewijs dat de container is afgemeld. De documenten staan vervolgens ook in de portal, dus de klant kan deze op ieder moment inzien. Een aantal klanten maakt hier al gebruik van, hopelijk volgen er snel meer. Wij zijn er in ieder geval klaar voor."



Gigantische papierbesparing

Begin 2024 zijn we met de nieuwe tools gaan testen, in overleg met een aantal grotere klanten, als een soort pilot. Het is de bedoeling dat we eind 2024 volledig zijn overgestapt. Vanaf dat moment gebruiken we dus geen papieren transportdocumenten meer. Met de nieuwe tools leggen we alles direct in ons systeem vast. De chauffeur heeft daardoor alle relevante documentatie direct bij de hand. De mensen op kantoor hoeven geen papieren documenten meer te verwerken en ordenen. En het scheelt jaarlijks een gigantische berg aan papier, wel zo duurzaam. Het zal misschien even wennen zijn, dat is altijd bij nieuwe systemen. Maar iedereen ervaart snel genoeg dat dit een forse vooruitgang is. En dat het gewoon veel prettiger werkt."

EEN LIJT VAN CHAUFFEUR SJOERD

Sjoerd Nieuwenhuizen is pas 34, maar werkt toch al zijn halve leven bij BTT. In al die jaren heeft hij al behoorlijk wat van het bedrijf gezien. Momenteel zit hij 'op' de vrachtwagen. We rijden met hem mee.



De bestemming op Sjoerds boordcomputer is een bedrijf in Helmond, waar hij een volle container moet lossen. Die boordcomputer is een op het oog heel normale telefoon, met onder meer navigatiesoftware en digitale werkbonnen erop. Klanten tekenen erop voor ontvangst, in plaats van op de traditionele CMR. Eenmaal in de houder geklikt start Sjoerd de motor.

Geen typisch chauffeur

Op de lange, rechte en deze woensdagmiddag rustige A58 heeft de dertiger genoeg tijd om over zijn werk te vertellen. "Ik begon als jochie van zestien als orderpicker in het warehouse van GVT. Daarna ben ik gaan rangeren, heb ik mijn groot rijbewijs gehaald en ging ik vervolgens de weg op. Tussendoor heb ik ook nog vier jaar op de planning gewerkt. Ik durf wel te zeggen dat ik van alle markten thuis ben: kantoor, op de heftruck, kranen besturen, rangeertrekkers brengen en halen... Als chauffeur zit je overdag natuurlijk veel. Dat compenseer ik door 's avonds veel te sporten. Dat is echt mijn uitlaatklep."

Het besturen van een vrachtwagen heeft duidelijk een speciaal plekje in Sjoerds hart. "Je komt overal en ziet van alles! Hoe mijn dagen meestal verlopen? Ruim van tevoren verschijnt de volgende rit op mijn boordcomputer. Onze planning rekenen niet te krap. Vooral in de ochtend is dat fijn; dan heb ik de tijd om rustig mijn ritadministratie door te nemen en ook even bij te kletsen met collega-chauffeurs, met een bekertje koffie. Na een check van de verlichting vertrek ik."

Make-up achter het stuur

De ochtendspits vereist altijd wat extra concentratie. "Je ziet best wel gekke dingen als chauffeur. Bestuurders die duidelijk haast hebben en nog snel hun auto nog even vóór me willen duwen aan het einde van hun invoegstrook. Maar ook vrouwen die hun

gezicht aan het make-uppen zijn, of mensen die achter het stuur op de laptop werken. Sommige mensen worden zenuwachtig van een vrachtwagen en maken wat rare keuzes. Ik probeer daar zo goed mogelijk op te anticiperen. Tussen de twee spitsen in rijdt het voor mij het lekkerst."

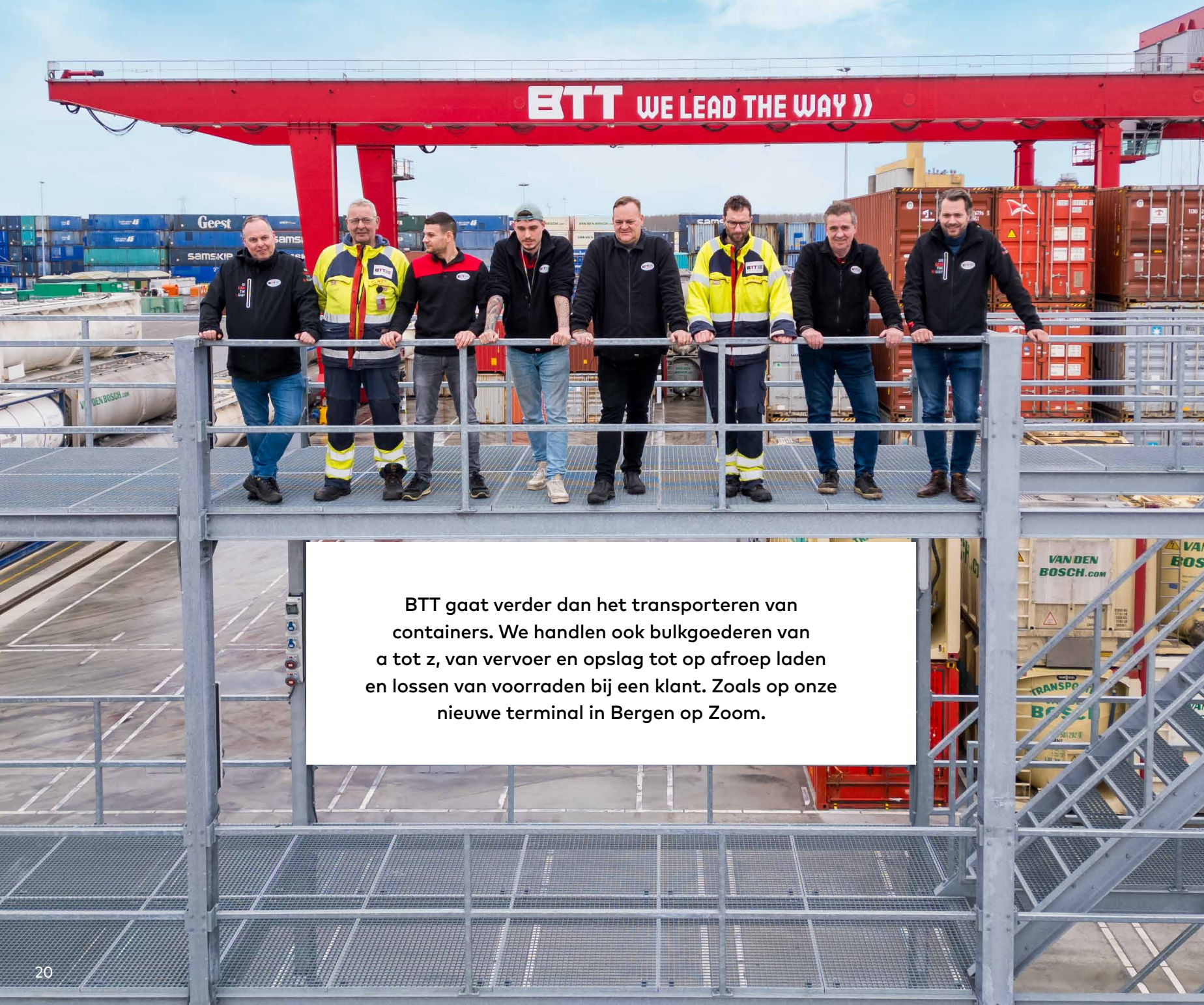
Sinds begin dit jaar gebruikt BTT de eerdergenoemde e-CMR. Volgens Sjoerd werkt het makkelijk. "De klant tekent digitaal en de administratie wordt meteen bijgewerkt. Het scheelt vooral voor mijn collega's van kantoor veel; zij hoeven niets meer in te scannen en archiveren. Ook de nieuwe OCR Gates zijn volgens Sjoerd handig, vooral voor de planners: "Het geeft duidelijk inzicht in vertrek- en aankomsttijdstippen en geeft helderheid over incidentele beschadigingen."

Intussen zijn we bijna in Helmond en kan Sjoerd wéér een geslaagde rit afstrepen. "Natuurlijk moet ik onderweg geconcentreerd blijven, maar ik vind dit werk vooral genieten. Ik denk dat ik dit wel tot mijn honderdste kan blijven doen."

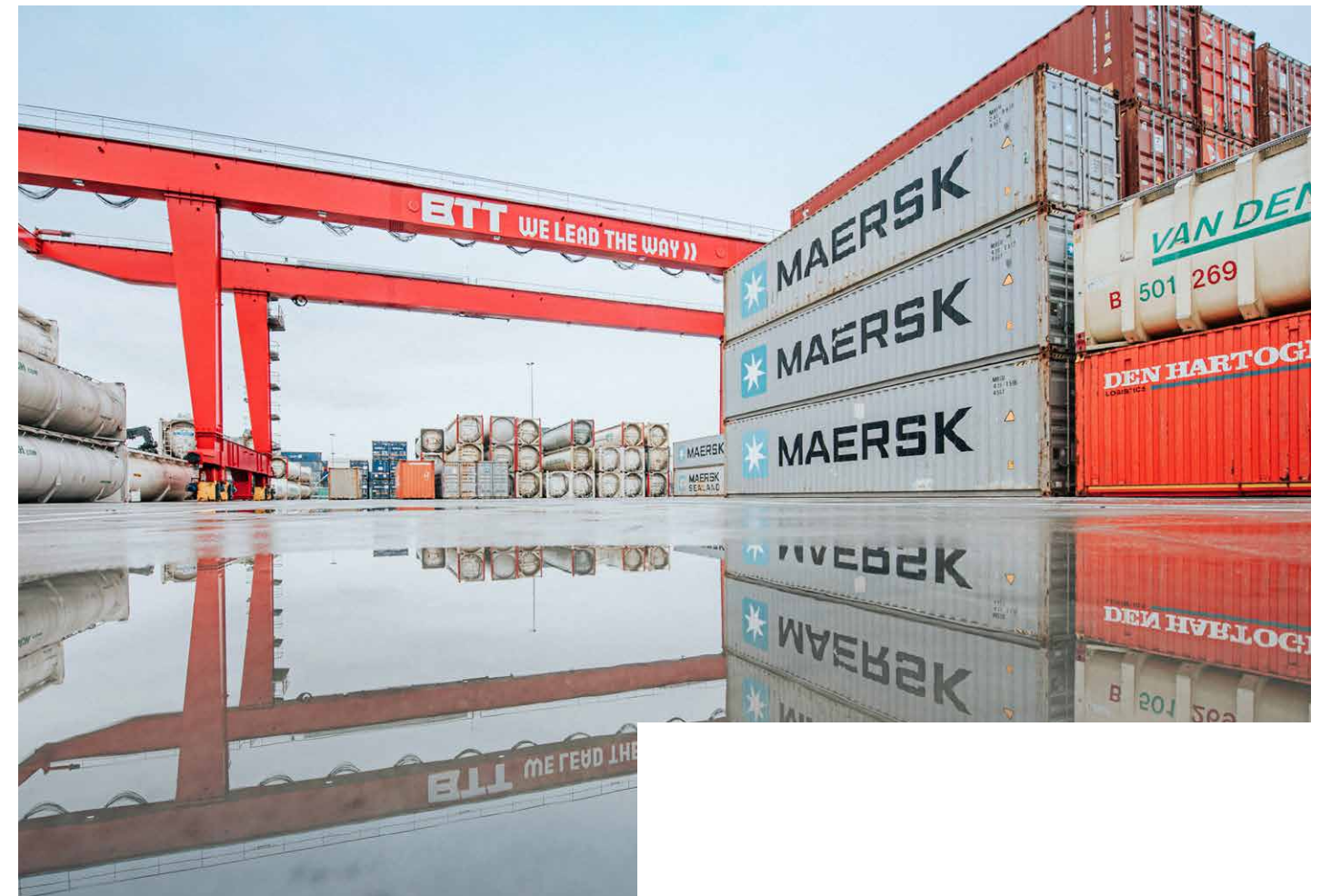
**SJOERD NIEUWENHUIZEN,
CHAUFFEUR**



ontwikkelingen BERGEN OP ZOOM



BTT gaat verder dan het transporteren van containers. We handlen ook bulkgoederen van a tot z, van vervoer en opslag tot op afroep laden en lossen van voorraden bij een klant. Zoals op onze nieuwe terminal in Bergen op Zoom.



Lucien van der Heyden is operationeel teamleider bij de BTT terminal in Bergen op Zoom en fungeert in deze rol als een belangrijke spil tussen klant en operatie. Dat er onderscheid is tussen vervoer van reguliere en bulkgoederen, ziet hij elke dag.

Wekelijks arriveren bij de terminal diverse soorten bulkgoederen, zoals zout en olie. Zout wordt bijvoorbeeld door een van onze klanten verwerkt tot chloor. Lucien: "Wij als BTT zorgen niet alleen voor de overslag van het zout, maar lossen het ook op locatie van de klant. Nadat een schip arriveert, laden we met een kraan het zout over van het schip naar kippervrachtwagens. Op zo'n dag pendelen meerdere vrachtwagens met zo'n 1.400 ton zout op en neer naar de loslocatie."

Terminal en extra depot voor klanten

Tot de overslag van zout is de samenwerking niet beperkt, vertelt Lucien. "Onsite staan we klaar met 24/7-service, zoals voor het transport van fabriek naar warehouse van producten die gereed zijn. Tegelijkertijd fungeren we als een extra depot voor deze klant. Op onze terminal ligt voorraad die we op afroep transporteren. We bieden dus veel meer dan enkel terminal-faciliteiten."

Hoe waardevol dat is, blijkt dit voorjaar, als de klant tijdens een 10 weken durende shutdown – bedoeld voor groot onderhoud – terugvalt op de voorraad die op de terminal ligt. "Bijna volcontinu rijden onze vrachtwagens uitgerust met speciale equipment om de grondstoffen te leveren. Zo kan het productieproces gewoon doorgaan. Een mooie klus, want we dragen direct bij aan de leveringsverplichtingen van onze klant en zijn echt een verlengstuk van hun businessmodel", zegt Lucien.

Overpompen

Er is meer mogelijk op de terminal in Bergen op Zoom. Zo is er een nieuwe container die vloeistoffen overpompt van een container naar bijvoorbeeld barge. Lucien: "Zo lossen wij regelmatig een standaard 20-voet container met daarin een flexibag. De containers met flexibag komen vanuit de haven van Rotterdam, waarna die met een barge naar Bergen op Zoom gaan. Meestal tachtig containers per keer. Wij pompen die over in tankschepen, die vervolgens naar de eindbestemming varen."



Hypermoderne, toonaangevende terminal

BTT's nieuwste en hypermoderne terminal, die vorig jaar volledig operationeel ging, gaat de druk op de snelweg flink verlagen. Dit jaar zullen hierdoor miljoenen transportkilometers van de weg verdwijnen. De komst van de nieuwe terminal vergroot de kracht en het volume van de West-Brabant Corridor. Dankzij een overslagcapaciteit van 250.000 TEU, een terminaloppervlakte van 66.000 vierkante meters, een 5.000 vierkante meters tellend warehouse met crossdock-faciliteiten en een brugkraan die is uitgerust met de modernste technologieën, kan deze nieuwe terminal zich meten met de grootste terminals van Nederland.

Innovatie en proeftuin

De terminal in Bergen op Zoom is ook een proeftuin voor BTT. Bijvoorbeeld als het gaat om innovatieve manieren van werken. Zo worden containers weggezet op basis van unieke posities, in plaats van vaklijsten. Daardoor blijft geen positie onbenut en is de stapelvoorraad altijd intact. Lucien: "Zo weten we snel hoe makkelijk we bij een container kunnen en hebben klanten snel duidelijkheid over de levertermijn. De slimme kraan voor het lossen van schepen is een andere innovatie die BTT in Bergen op Zoom test. Lucien: "De kraan adviseert de machinist waar een container het beste geplaatst kan worden, op basis van bijvoorbeeld uitvoerdatum. Zo denkt het systeem al na over de stappen die gaan volgen, waardoor ons werk efficiënter wordt en er minder handeling nodig is. Het systeem leest de positie van een container zelf in. De machinist hoeft die niet in te voeren, waardoor de kans op fouten kleiner wordt. Dit verhoogt onze snelheid en efficiëntie", zegt Lucien trots. "Dit systeem is nu nog een hulpmiddel, maar wordt straks leidend. Het geeft de kraanmachinist meer zekerheid waar hij het beste een container kan plaatsen. Dat maakt het werk er leuker op."



‘Wij als BTT zorgen niet alleen voor de overslag van het zout, maar lossen het ook op locatie van de klant.’

LUCIEN VAN DER HEYDEN,
OPERATIONEEL TEAMLEIDER



‘We willen de beste logistieke werkgever worden’

Veel BTT-medewerkers zitten een groot deel van de dag achter het stuur. En ook collega's die op kantoor werken, brengen dagelijks heel wat uren zittend door. We vinden het belangrijk om onze collega's duurzaam vitaal, fit en in beweging te houden. Daarom besteden we als bedrijf veel aandacht aan vitaliteit en welzijn van onze collega's, en daarmee de duurzame inzetbaarheid.

HR-manager Eline de Jong is sinds 2010 onderdeel van het team. In haar beginjaren waren het andere tijden, vertelt ze. "De organisatie is tegenwoordig veel moderner ingericht, ook op het gebied van HR en personeelsadministratie. We maken veel gebruik van slimme, geautomatiseerde processen. Dat geeft ons ruimte om belangrijke onderwerpen als vitaliteit en duurzame inzetbaarheid meer aandacht te geven."

Die thema's worden volgens Eline steeds belangrijker. "Gezond leven betekent dat je lekkerder in je vel zit. Als je je goed voelt, presteer je beter en heb je een positieve invloed op je directe omgeving. Dat is natuurlijk goed voor onze collega's zelf, maar ook voor ons als BTT."

Verder dan sporten

Aandacht voor welzijn en vitaliteit gaat binnen BTT verder dan sporten op kosten van de baas, vertelt Eline. "Het zit ook in andere dingen. Sommige collega's, ook chauffeurs, willen 's morgens de kinderen graag naar school brengen. Een jaar of tien geleden was dat ondenkbaar; als chauffeur begon je dag vroeg. Maar als de mogelijkheden er nu zijn, kijken we samen graag naar wat kan. Vroeger was het normaal dat een chauffeur heel lange dagen maakte, maar veel mensen willen dat niet meer. Of de mensen willen het wel, maar wij vinden het niet verantwoord. Uiteindelijk draait het om samen afspraken maken en tegelijkertijd de roosters sluitend krijgen. En samen in gesprek gaan over nieuwe arbeidsroosters die een win-win zijn voor alle partijen. Als het voor iemand bijvoorbeeld prettig is om af en toe een dag thuis te werken, kan dat best. Vanzelfsprekend als de functie daartoe ruimte geeft."

Sportief 2024

BTT heeft 2024 officieus gekroond tot het jaar van welzijn en vitaliteit. Eline: "Het kerstpakket van 2023 bevatte aardig wat gezonde producten. Met als onderliggende boodschap: we gaan vitaal het nieuwe jaar in. Alle medewerkers mochten een sportshirt van BTT bestellen. En onlangs hebben we een sportieve jaarkalender samengesteld, met een aantal leuke activiteiten. Bijvoorbeeld personal group training. We willen met een team meedoen aan de Harbour Run in Rotterdam en de Tilburg Ten Miles, zodat mensen elkaar kunnen motiveren. Collega's kunnen daarnaast sporten met korting. De mensen voor wie dit allemaal iets té sportief is, kunnen golflessen nemen, of meedoen aan een bowlingavondje. En zo doen we nog veel meer dingen. Omdat het goed is voor de teambuilding en om mensen te laten ervaren dat bewegen leuk is, maar ook om ziekte en uitval te voorkomen."

Onder fitheid rekent BTT, zo vertelt Eline, ook financieel fit zijn. "We organiseren workshops die mensen handvatten geven om grip of inzicht te krijgen op hun huishoudboekje. Mensen die het nodig hebben, kunnen we een coach toewijzen, voor een persoonlijk traject. We willen goed voor onze mensen zorgen en hebben de ambitie de beste logistieke werkgever te worden. Dan moet je dit soort zaken goed op orde hebben. Als we daarmee kunnen zorgen dat onze collega's lekkerder in hun vel zitten, is dat voor BTT natuurlijk ook goed!"



freight management

De betrouwbare en snelle railverbinding tussen China en Europa

Korte transittijden. Betrouwbare verbindingen tussen het Chinese achterland en Europa. En een duurzaam alternatief voor zeetransport, niet alleen als het wereldtoneel veel onrust vertoont. BTT Freight Management ondersteunt steeds meer bedrijven die de continuïteit en flexibiliteit van hun goederenstromen vanuit en naar China willen verhogen.

25 dagen

Gemiddelde leadtijd door-to-door

20 dagen

Express-delivery

50+ full containerloads

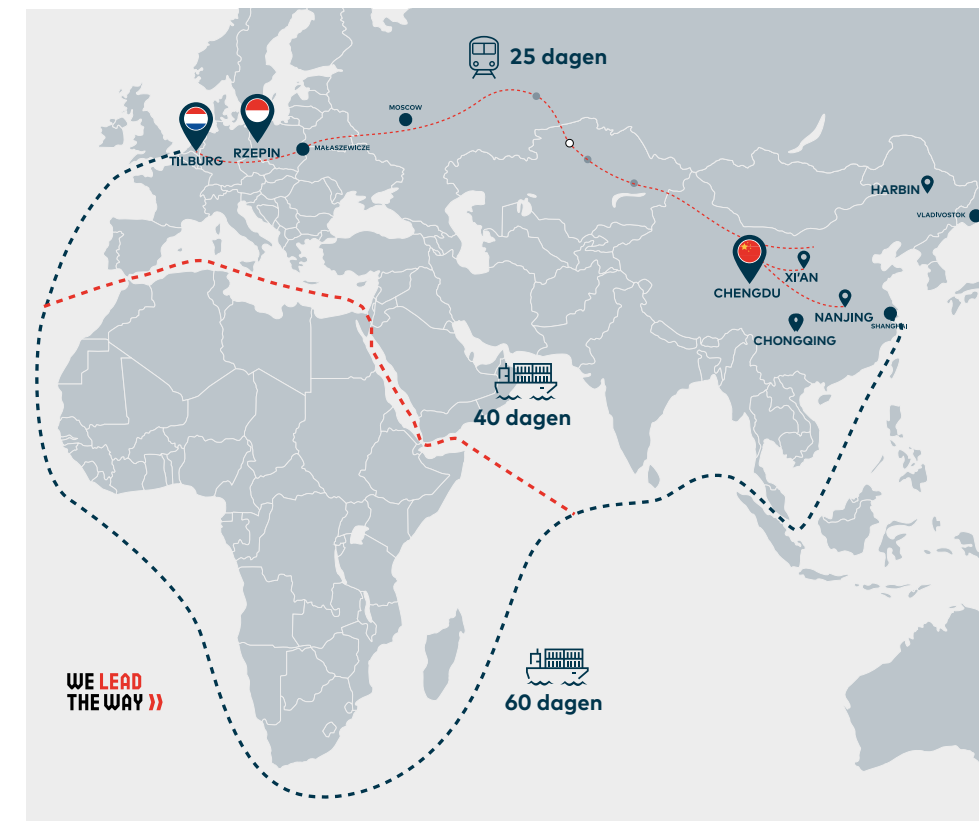
per maand

500+ kubieke meters

LCL-zending per maand

directe treinverbinding vanuit:

Chengdu
Chongqing
Xi'an
Nanjing
Harbin



Xinyao Zhang, salesmanager China Trade van BTT is een belangrijke schakel voor klanten in Nederland en China. Ze studeerde aan Tilburg University en begon daarna aan haar avontuur bij BTT. "Mijn werk is voor mij een mooie manier om zowel met mijn thuisland als met Nederland bezig te zijn. Er zijn grote verschillen tussen deze landen en voor mij is het heel vanzelfsprekend om deze te overbruggen. Het is daarnaast heel ondersteunend in communicatie. Het kan voor een Nederlander heel lastig zijn om in taal, maar ook vanwege de cultuur, met een Chinese partner de juiste afspraken te maken of te verifiëren. Soms is het dan handig als ik de telefoon pak en contact zoek met een producent in China, om concrete afspraken omtrent de verzending te maken. Dat is een voorbeeld van hoe wij als BTT altijd alles in het werk stellen om iets in orde te maken. Onze rol als verbinder tussen het achterland van China en Nederland, nemen we erg serieus. En precies daarmee weten wij het verschil te maken voor onze klanten."

In 25 dagen van fabriek naar eindklant

Het eigen BTT-kantoor in China draagt ook bij aan korte lijnen, proactief handelen en het adequaat uitwisselen van informatie. : "Dankzij onze lokale aanwezigheid hebben we sterke banden met de railbedrijven en hebben we zicht op plannen en drukte op de langere termijn. Zo kunnen onze klanten verder vooruitkijken en anticiperen op drukkere tijden. Omdat we altijd zelf de treinen boeken, zijn daarbij de lijnen kort en wisselen we continu snel belangrijke informatie uit. Dat bespaart tijd." De trein zelf is ook een tijdbesparende vervoersoptie. "Gemiddeld is een oceaانvracht zo'n 50

dagen onderweg. Een transit per trein door-to-door is gemiddeld zo'n 25 dagen. En 20 dagen van door to door is zelfs ook mogelijk via een express-verbinding. Dus van producent tot eindklant. Dat kan van China naar Nederland, maar ook omgekeerd."

Breed palet aan producten

Een deel van BTT's klanten kiest voor transport van volledige containerloads, die vaak vanuit het achterland van China de fabriek verlaten en daar hun weg naar Nederland beginnen. Het soort producten verschilt enorm. "We doen veel in fashion, een productcategorie waarvoor snelle en stipte seizoensleveringen uiteindelijk belangrijk zijn.

Maar ook voor meubels is treinvervoer populair, omdat per trein geen gevaar is voor vocht of impact op kleuren, stoffen en hout. Ook vanuit Nederland vertrekken er goederen naar China. Denk bijvoorbeeld aan melkpoeder, Franse wijnen, Belgische chocolade en Italiaanse koekjes."

Naast de volle ladingen, zijn er ook klanten die BTT kiezen voor vervoer van less than containerloads (LCL). "We zijn uniek in het vervoer van LCL per rail, ook omdat we twee vertrekken per week hebben vanuit Chengdu en hetzelfde vanuit Xian. Consolideren doen we zelf in de Chinese warehouses. We vullen op deze plekken dus ook containers met goederen van verschillende klanten die zelf geen volledige container kunnen vullen. Zo is het voor nog meer bedrijven interessant om de trein als alternatief te kiezen."



XINYAO ZHANG,
SALES MANAGER CHINA TRADE



1998-2002



Een bizar plan

2019



Eerst beter, dan meer

2003-2007



Op het juiste spoor

2008-2012



Zonder strijd geen overwinning

2013-2017



Avonturen in het achterland

2018



De drie musketiers

25 years of BTT

2023



Er komen, er zijn, er blijven

2022



Een jaar van extremen

2021



Een nieuwe koers

2020



Van kleine pionier naar grootschalige professional





BTT MULTIMODAL
GROUP